

REPORTE ANUAL 2023



FUTALEUFÚ
RIVERKEEPER

PATAGONIA

REPORTE ANUAL 2023





Dedicado a Melanie Kurtz

En diciembre del año pasado perdimos inesperadamente a nuestra colaboradora, voluntaria e íntima amiga Melanie Kurtz. Melanie era una parte central del programa Chicas al Agua, donde trabajó como instructora y coordinadora, además de ser monitorea de agua del programa de Monitoreo Comunitario del Agua y voluntaria de incontables otros proyectos Riverkeeper a lo largo de los años.

Melanie dedicó gran parte de su vida al trabajo comunitario y ambiental. Fue cofundadora de @futa.sano y del Comité Ambiental Comunal, y presidenta de la Junta de Vecinos del sector Río Chico.

La recordaremos para siempre por su sonrisa, su energía contagiosa y su inmensa generosidad con su comunidad y sus amigos.

Más de 10 años protegiendo la cuenca del Futaleufú

Somos una organización sin fines de lucro que trabaja con convicción en la protección y conservación de la cuenca del río Futaleufú, para contribuir a la conservación del patrimonio natural, cultural y el paisaje de la comuna, favoreciendo un desarrollo responsable e integral para su comunidad.

Somos miembro de la Alianza Waterkeeper, la cual es una red internacional de defensores del agua limpia, que trabajan en todo el mundo para proteger los cursos de agua de nuestro planeta y nuestro derecho fundamental a un medio ambiente libre de contaminación.

Durante más de 10 años hemos trabajado incansablemente para asegurar un futuro sostenible para la comunidad local, los ecosistemas y la biodiversidad que habita en la cuenca. Impulsando proyectos que potencien la protección y preservación de los ecosistemas que nos rodean, y fomentando la planificación local a través de herramientas públicas.

Trabajamos para aportar al bienestar de las comunidades y en promover que las personas y la naturaleza coexistan en armonía.

Cada proyecto y paso que damos con éxito es gracias al equipo de trabajo y de voluntarios, conformado por personas comprometidas, y apasionadas por la naturaleza. y sobre todo a una comunidad empoderada amantes e involucrados con su territorio.

Con más de una década de trabajo e importantes hitos alcanzados, miramos hacia el futuro con esperanza y determinación, listos para seguir siendo guardianes incansables de la cuenca del río Futaleufú.





NUESTRO EQUIPO

Rocio Gonzalez, directora ejecutiva; Raimundo Vives, director de operaciones; Lydia Blanchet, coordinadora del programa de monitoreo comunitario de calidad del agua; Marilyn Aguilar, directora científica, Liberata Bourbon, encargada de comunicación; Daniel Aravena, asesor financiero y recursos humanos; Sarah Sindo, recaudación de fondos, Phoebe Dara Moriarty Lev, coordinadora del programa Chicas al Agua.

INCORPORACIÓN DE DON WEEDEN AL DIRECTORIO

Estamos muy felices de darle la bienvenida a un nuevo miembro de nuestra junta directiva. Don Weeden ha apoyado el trabajo de Riverkeeper desde sus inicios y es un filántropo reconocido de muchas ONG ambientales en Chile. Con la ayuda de Don, estamos entusiasmados de seguir avanzando hacia la protección efectiva del corredor ribereño del río Futaleufú.

NUESTRO DIRECTORIO

Scott Mckay, presidente; Nathaniel Mack, tesorero; Nancy Moore, secretaria; Nathalie Anderson, directora; Don Weeden, director; Rocio Gonzalez, directora.





Índice

<u>Carta de Rocío Gonzalez</u>	9
<u>¿Cómo trabajamos?</u>	10
<u>Hitos del 2023</u>	11
Nuestros programas	
Chicas al Agua	
Accesos al Agua	
Monitoreo comunitario del agua	
Monitoreo de Riberas	
Derecho Real de Conservación	
Reserva de Caudal	
<u>Reporte financiero</u>	21
<u>¡Es hora de actuar!</u>	24



Rocío González, Directora Ejecutiva de Futaleufú
Riverkeeper

Movimientos, cambios y nuevos desafíos.

Futaleufú Riverkeeper es una organización localizada en Futaleufú en Patagonia norte, que ha mantenido un ojo vigilante en la cuenca del Futaleufú. Las diferentes personas y profesionales que han sido parte de los esfuerzos de protección y conservación del río Futaleufú han sido muchos y en diferentes capacidades. Todas estas personas, desde voluntari@s, estudiantes en práctica, comunidad local, profesionales de otras ONG, científic@s, activistas y colaborador@s con talentos diversos, todos y todas ellas han dejado una marca en nuestra organización que la ha hecho crecer y prosperar.

Quiero dar un especial agradecimiento a Lydia Blanchet y Raimundo Vives, quienes estuvieron a cargo del programa de monitoreo de calidad de agua y el programa de monitoreo de amenazas ambientales respectivamente. Lydia y Rai trabajaron incansablemente durante alrededor de 4 años para instalar de manera sólida programas clave para Riverkeeper. Ellos plantaron semillas que ya están dando generosos frutos para nuestra organización. Su compromiso y lealtad inquebrantable con nuestra misión nos ha posicionado para crecer de manera firme en el tiempo.

El programa de monitoreo de calidad de agua está ingresando a un nuevo estado de solidez, junto a la incorporación de Mary González, directora científica, con quien buscamos promover a Futaleufú como un laboratorio natural socio ambiental que permita y cree las instancias necesarias para el desarrollo de investigaciones relevantes y participación comunitaria en torno al cuidado de nuestros ecosistemas acuáticos.

El programa de comunicaciones, al liderazgo de Liberata Bourbon, ha logrado estabilidad y confiabilidad en la comunicación de nuestros logros y objetivos, ampliando nuestra voz de manera sincera y abierta.

Así mismo el programa Chicas al Agua, encabezado por su coordinadora, Phoebe Moriarty, cumplió nuevamente de manera satisfactoria otra temporada, llena de aprendizajes y reflexiones. La dolorosa pérdida de una de nuestras instructoras voluntarias, amiga y colaboradora, Melanie Kurtz, fue un duro golpe para todas nosotras, pero su luz continúa brillando en los proyectos que impulsó. Espero continuar haciéndole honor a través de lo que más amamos hacer: trabajar por el cuidado de los ríos y de nuestro hogar Futaleufú.

Los desafíos para lograr proteger los ríos de Futaleufú continúan vigentes. Este equipo de trabajo, junto a una red de comprometidos voluntarios y voluntarias continuará trabajando por ese propósito, ¡pero necesitamos tu ayuda! tu contribución a Riverkeeper irá directamente a la protección de los ríos, sus riberas, la comunidades ecológicas y la comunidad local que dependemos del delicado balance natural de estos ecosistemas. Sé parte ahora de esta hermosa misión donando a Futaleufú Riverkeeper y unete a nosotras en la protección de los ríos de la Patagonia.

Rocío González

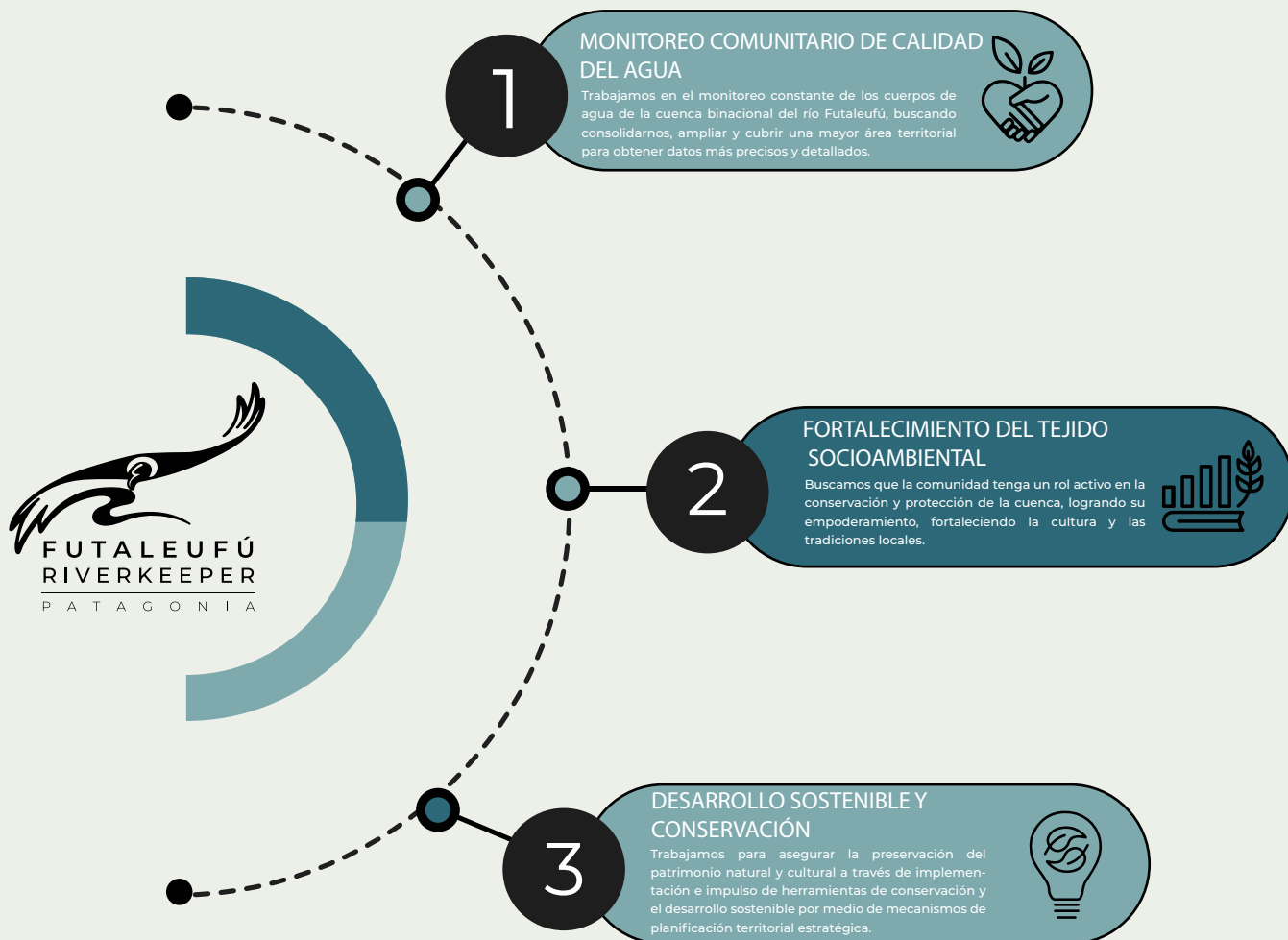
¿Cómo trabajamos?

Nuestro rol Riverkeeper es la del monitoreo constante y sistemático de la subcuenca del río Futaleufú. Desde una mirada vigilante de las aguas.

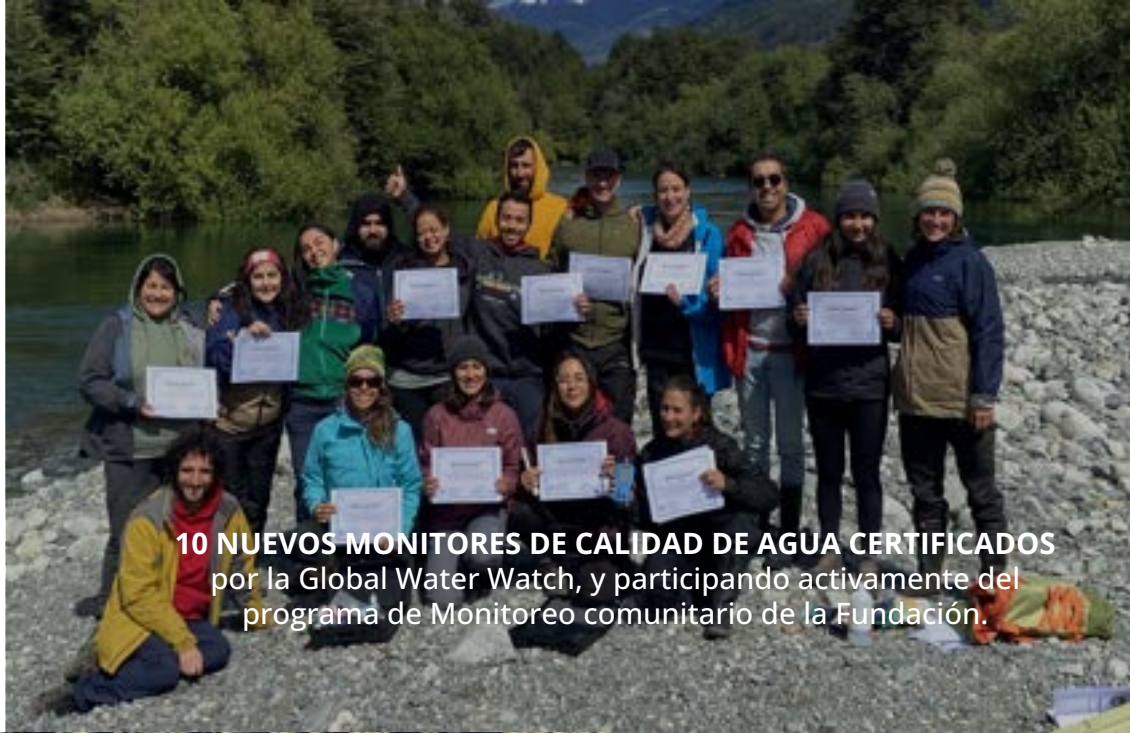
Para alcanzar nuestras metas utilizamos estrategias de trabajo colaborativo con alianzas, campañas comunicacionales, implementación de capas protectoras del territorio y la investigación como base de nuestra estrategia de protección y conservación.

Nos enfocamos en tres ejes principales de trabajo: monitoreo comunitario de calidad del agua, fortalecimiento del tejido socioambiental, desarrollo sostenible y conservación.

Cada programa de estos tres ejes impulsa la protección de la belleza escénica, la diversidad biológica y cultural, aporta a la investigación científica y la educación ambiental.



Hitos 2023



10 NUEVOS MONITORES DE CALIDAD DE AGUA CERTIFICADOS por la Global Water Watch, y participando activamente del programa de Monitoreo comunitario de la Fundación.



INICIO DEL PROGRAMA MONITOREO DE RIBERAS

Con el objetivo de diagnosticar el estado actual de las riberas de los ríos de nuestra cuenca, monitorear sus cambios en el tiempo y poder responder oportunamente antes impactos negativos.

MONITOREO CON DRONE DE LOS RÍOS FUTALEUFÚ Y ESPOLÓN
Para evaluar el estado actual de sus riberas.

PRIMER CONVENIO BINACIONAL

Entre el Liceo Bicentenario de Futaleufú, Escuela Puerta del Sol de Trevelin, Universidad San Juan Bosco, Centro de Investigación Esquel de Montaña y Estepa Patagónica y Voluntarios por el río Percey para fortalecer el análisis de datos científicos.



RESERVA DE CAUDAL

Grandes avances para la declaratoria del río Futaleufú como Reserva de Caudal con fines de preservación ecosistémica.



QUINTA TEMPORADA CHICAS AL AGUA

Por quinto año consecutivo y más de 12 alumnas, se realizó satisfactoriamente el programa Chicas al Agua.

El cortometraje del programa ha sido seleccionado para incluirse en el Festival de cine Banff, mostrándose en más de 15 salas en USA.

PRIMER INFORME DE MONITOREO DE AGUA

Después de más de 3 años ininterrumpidos de trabajo hemos podido plasmar en un informe la metodología, el contexto y los resultados de cada sitio de muestreo.





Nuestros *Programas*

Para lograr nuestra misión como organización es necesario identificar diferentes estrategias que permitan movernos de manera exitosa hacia el logro de nuestras metas, las cuales se encuentran en diferentes niveles de acción.

Una comunidad y un territorio fuerte se demuestran a través de la cantidad y calidad de iniciativas puestas en acción para la conservación y manejo sustentable de la cuenca.

Chicas al Agua

Un programa completamente gratuito, dirigido por un equipo exclusivamente femenino que enseña kayak a las jóvenes de Futaleufú, pero que además busca desarrollar habilidades de liderazgo, trabajo en equipo, confianza, autoestima y a la vez fomenta la defensa y conservación de los ríos libres y salvajes a través de actividades educativas.

Objetivos:

1. Acercar a jóvenes de Futaleufú de entre 12 y 17 a vincularse con los ríos a través de la práctica del kayak, fortaleciendo la conexión con la naturaleza, y aportando a la equidad de género.

2. Trabajar en el desarrollo de la confianza, el autoestima y el trabajo en equipo.

3. Reflexionar sobre nuestro papel y la importancia en el cuidado, protección y conservación de nuestros ríos y nuestro entorno, mediante instancias de educación ambiental.

Avances:

- Quinto año consecutivo e ininterrumpido del programa Chicas al Agua.

- 100% de retorno de las participantes, con más de 30 chicas participando activamente del programa, impactando positivamente a familias y a la comunidad en general.

- Selección del cortometraje del programa para incluirse por primera vez en el Festival de cine Banff, mostrándose en más de 15 salas de cine en USA.



Accesos al Agua

Cada año se evidencia en la comuna una pérdida de acceso a cuerpos de agua, lo cual puede ser explicado por varios motivos, siendo los principales, la subdivisión predial y el aumento del flujo de personas en espacios ribereños, con consecuencias negativas como la acumulación de basura, desechos, alto tránsito de personas y mascotas, ruidos molestos, entre otros.

Esta tendencia por un lado pone en riesgo el desarrollo turístico local, siendo la accesibilidad a cuerpos de agua una condición esencial para el desarrollo de deportes de aguas blancas y pesca con mosca; y por otro, afecta también a los residentes locales en su relación con el agua, al dejar de percibir beneficios económicos, recreativos, sociales, culturales, espirituales, estéticos y paisajísticos que otorgan los ríos y lagos, y que contribuyen profundamente a mantener la calidad de vida de las y los habitantes.

Frente a las evidentes proyecciones de crecimiento y transformación territorial de Futaleufú, es fundamental proponer soluciones de manera colectiva entre los y las diferentes usuarios del río, propietarios ribereños, autoridades locales y nacionales, para garantizar un acceso libre y democrático a los cuerpos de agua, resguardando los usos y valores que representan para nuestra comunidad.

Objetivos:

1.- Identificar y clasificar los accesos a ríos y lagos de Futaleufú, sus problemáticas asociadas, usuarios y características generales.

2.- Desarrollo de una estrategia público-privada diseñada en conjunto con los actores involucrados que permita visualizar alternativas de solución a las problemáticas identificadas.

Avances:

- Desarrollo de cartografías participativas que han permitido identificar más de 40 accesos a ríos y lagos en Futaleufú y sus principales usos.

- Ejecución de Investigación sobre la legislación vigente y jurisprudencia en torno a la accesibilidad a cursos de agua en Chile.

- Conformación inicial de una mesa de trabajo que involucra actores público privados, entre ellos: Seremi de Bienes Nacionales, autoridades locales, empresas turísticas y propietarios ribereños.



Monitoreo Comunitario de Calidad de Agua

El agua dulce es el recurso más valioso para la vida, sin embargo en Chile se ha administrado de manera deficiente por décadas, a lo cual se suma el impacto negativo del cambio climático que ha puesto en jaque la gestión del recurso hídrico y ha planteado desafíos e inquietudes sobre su conservación.

El monitoreo comunitario de calidad de agua se presenta como una solución frente a la falta de datos científicos institucionales, sensibilizando a la ciudadanía acerca de la problemática existente de la calidad y gestión del agua en la zona y creando la base para una gestión comunitaria sustentable.

El programa de monitoreo de aguas de Futaleufú es una iniciativa de ciencia comunitaria gestionada y coordinada por Fundación Futaleufú Riverkeeper que comenzó en febrero de 2020 y continúa hasta la actualidad.

Objetivos:

1. Establecer una línea base de la calidad del agua de los principales cuerpos de agua de Futaleufú.
2. Cultivar a una comunidad de monitores involucrados y empoderados para la defensa de los ríos.
3. Crear un repositorio de datos hidroquímicos que se pueda utilizar para informar y apoyar la política y gestión local.

Avances del programa:

- Recolección de datos de calidad de agua de parámetros físico- químico ininterrumpido por cuatro años.
- Monitoreo comunitario en 16 sitios de la cuenca: ríos Futaleufú y Espolón, río Chico, río Azul, arroyos Noroeste y Bellavista, lago Espolón, lago Lonconao, lagunas La Paz y Espejo.

- Más de 20 monitores voluntarios certificados por Global Water Watch.

- Definición de 6 parámetros medidos en base a su importancia y factibilidad: ph, temperatura, conductividad, oxígeno disuelto, alcalinidad y dureza.

- Sistematización y Análisis de los resultados fisicoquímicos recopilados en los 16 sitios de monitoreo del programa de Futaleufú.

¿Qué medimos?

Hemos definido parámetros medidos en base a su importancia y factibilidad de poder medir dentro los límites de una metodología comunitaria.

PH: medida de acidez del agua. De alta importancia para la vida acuática, muchas especies sobreviven dentro de rangos de ph acotados.

Alcalinidad: medida de la concentración de todas las bases titulables. Determina la capacidad "amortiguadora" que tiene el cuerpo de agua de absorber cambios en el pH.

Oxígeno disuelto: medida de oxígeno gaseoso disuelto en el agua. Es de los parámetros fundamentales para la vida acuática del sistema, dado que todas las especies acuáticas necesitan oxígeno para vivir.

Temperatura: Determina los procesos químicos y biológicos que pueden desarrollarse dentro del cuerpo de agua.

Dureza: medida de la concentración de calcio y magnesio disuelto en el agua. Determinado principalmente por la geología de la cuenca.

-Conductividad: indica la cantidad de partículas en suspensión en el agua.



Monitoreo de Riberas

Las riberas de los ríos son unos de los ecosistemas más biodiversos del mundo, y constituyen los paisajes más icónicos de Futaleufú, pero enfrentan amenazas permanentemente, como la construcción de caminos, extracción de áridos y la tala de bosque nativo. Proteger estos ecosistemas es parte de la misión de nuestra Fundación y para eso hemos iniciado un proyecto de monitoreo de riberas mediante el uso de drones y bajadas en kayaks de río, con el objetivo de diagnosticar el estado actual de las riberas, monitorear cambios en el tiempo y responder oportunamente ante los impactos negativos.

Objetivos:

- Evaluar el estado actual de las riberas, analizando la composición de su cobertura, el grado de erosión y el paisaje desde la perspectiva fluvial.

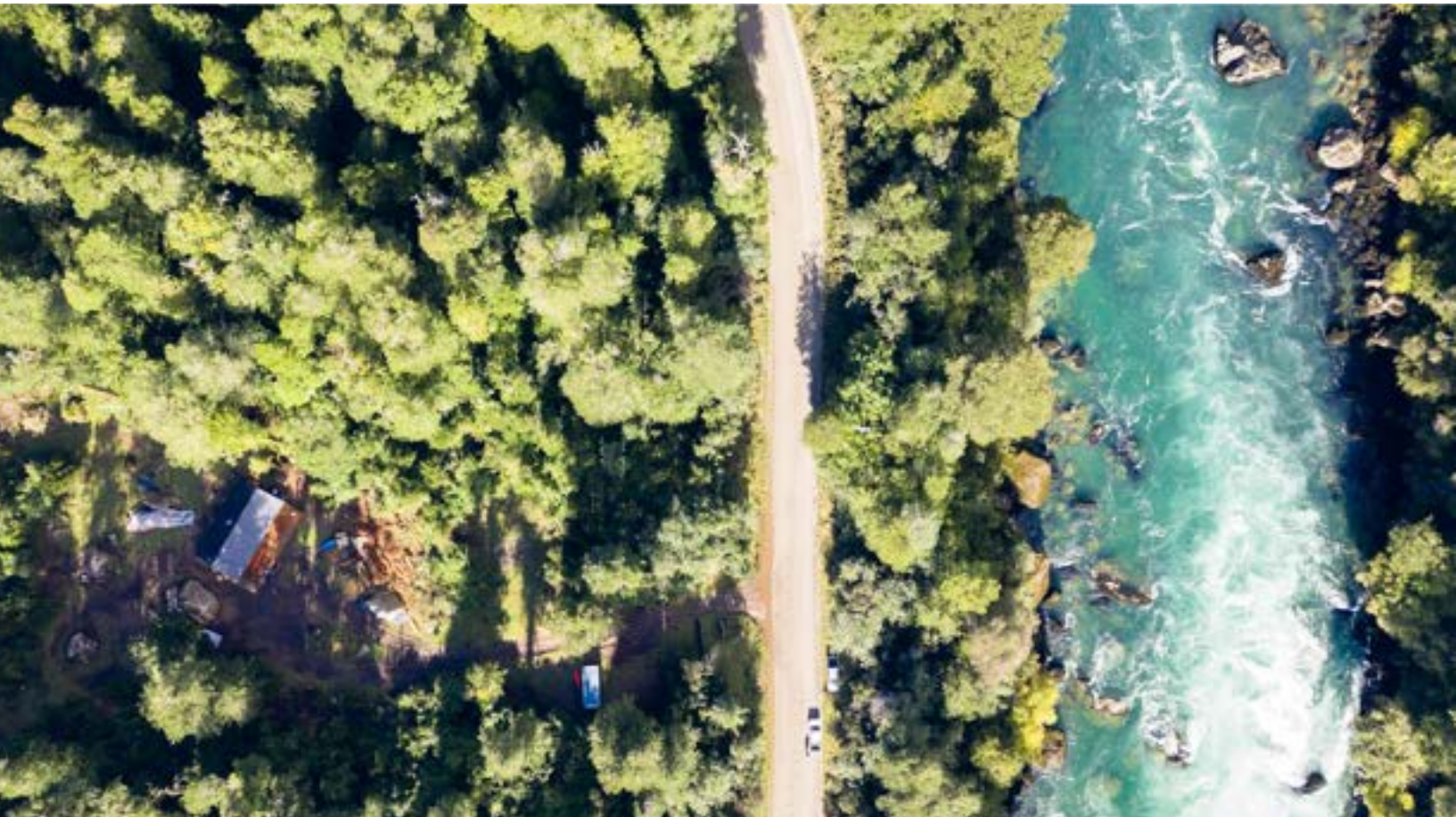
- Implementar un sistema de monitoreo periódico para evaluar las variaciones en las riberas a lo largo del tiempo, permitiendo una comprensión profunda de los cambios y tendencias.

- Desarrollar y mantener un sistema de información público que posibilite a los usuarios identificar el estado actual de las riberas, así como comprender las modificaciones que han ocurrido a lo largo del tiempo, fomentando la transparencia y el acceso a datos relevantes.

Avances del programa:

- Fotomonitoreo aéreo de las riberas del río espolón y Futaleufú

- Monitoreo de intervenciones antrópicas en zonas ribereñas del río Espolón, mediante vigilancia desde el agua.



Derecho Real de Conservación



El Derecho real de Conservación es la única herramienta legal en Chile que permite a propietarios privados destinar predios para conservación. Principalmente nos enfocamos en trabajar esta herramienta para proteger y conservar las riberas de la cuenca del Futaleufú. Siendo además una herramienta completamente voluntaria para los propietarios.

Las riberas de los ríos se enfrentan a grandes amenazas permanentemente, el desarrollo no planificado, la tala de bosque nativo, la construcción de caminos y otras actividades humanas pueden causar grandes daños a estos ecosistemas. Por lo tanto, establecer medidas de protección legal, como el Derecho Real de Conservación, es fundamental para prevenir la degradación de estas áreas, que son vitales para una gran variedad de especies de flora y fauna, para mantener la calidad y cantidad de agua y para preservar la biodiversidad manteniendo la salud de los ecosistemas.

Objetivos:

1. Desarrollo de instancias informativas y educativas con actores clave locales.
2. Definir prioridades de conservación para orientar los esfuerzos de implementación del Derecho Real de Conservación DRC.
3. Avanzar hacia la implementación de DRC en zonas ribereñas de importancia socio-ecológica.

Avances:

- Mapeo de predios ribereños y mapeo de actores y su clasificación.
- Ejecución de instancias preliminares de difusión de la herramienta a actores clave locales.
- Identificación preliminar de propietarios a favor de la implementación de DRC.

Reserva de Caudal

¿Qué es una reserva de agua?

El código de aguas en Chile establece en su artículo 147 bis que el Presidente de la República puede declarar, mediante decreto presidencial, una reserva de caudal. Esto puede ocurrir cuando haya necesidad de abastecimiento de la población local o también por circunstancias excepcionales del lugar y que se considere de interés nacional.

La reserva de agua reconoce el valor ecológico y social de determinados caudales y limita de forma significativa el otorgamiento de derechos de aprovechamiento de aguas, protegiéndolo frente a las industrias como, por ejemplo, la minería e hidroeléctricas.

Tras la renuncia de Endesa en 2016 a sus derechos de aprovechamiento de aguas en el río Futaleufú, se reactivó el trabajo de organizaciones territoriales para proteger los caudales que quedaron disponibles. El objetivo principal de este proyecto es asegurar la disponibilidad de los derechos de agua del río Futaleufú para el uso local, y avanzar en una protección integral.

Objetivos:

1. Crear una reserva de caudal en el río Futaleufú.
2. Generar conciencia sobre la conservación de los ríos y sus ecosistemas
3. Asegurar la disponibilidad de los derechos de agua en el río Futaleufú para el uso local.

Avances:

- Lanzamiento de campaña comunicacional #porlasaguasdelfuta.
- Ingreso de la solicitud oficial de Reserva de caudal de los ríos Futaleufú y Puelo por la DGA. Actualmente en revisión de Contraloría.



Reporte financiero

Todo el trabajo de Futaleufú Riverkeeper no sería posible sin el apoyo continuo de nuestros donantes y organizaciones aliadas. Entre ellas, **Fundación Marisla, PEW Charitable Trusts, Municipalidad de Futaleufú, NRS y Breckinridge Capital Advisors Boston**. Agradecemos especialmente a nuestros donantes y colaboradores: **Scott Mckay, Natalie Anderson Kramer, Heather Zechman, James y Jenny Spidle, Dave Blanchet, Henry Toll, Laura McNeil, Jonathan Lev, Terry Feigenbutz** y a todos aquellos que este año realizaron una contribución en memoria de Melanie Kurtz, querida amiga, voluntaria y colaboradora inquebrantable de Futaleufú Riverkeeper.

Sus significativas donaciones van en directo apoyo a los esfuerzos de protección de la cuenca del Futaleufú y sus comunidades.

POR INGRESO:

Varios ingresos: 42.253

Pew: 17.972

Ingresos: **60.225**

POR GASTO:

Suma gastos: 74.760

Depreciación: -8.702

66.058



¡Gracias Lydia por tu gran compromiso, liderazgo y creatividad!

Lydia se unió a Futaleufú Riverkeeper a finales de 2019 para crear el primer programa comunitario de monitoreo de la calidad del agua en la Patagonia.

Desde el primer día demostró un compromiso inquebrantable y una pasión por la conservación de los ríos. Talentosa kayakista, también fue una de las instructoras del programa "Chicas al Agua", donde inspiró la importancia del amor propio y el amor por los ríos en muchas jóvenes de Futaleufú.



¡Gracias Rai por tu compromiso, honestidad y perspicacia!

Rai es geógrafo y se unió a Riverkeeper a mediados de 2020 para iniciar el proyecto "Acceso al agua". Este ha sido su último año en el equipo de la fundación.

Durante sus años en la organización ha desempeñado diferentes roles y asumido responsabilidades de diversa complejidad. Siempre con buena actitud, profesionalismo y talento, cumplió con gran versatilidad las iniciativas que propuso. Entre ellos, el Programa de Monitoreo de Amenazas Ambientales, Investigación sobre Derechos de Agua, Campaña de Reserva de Caudales de Agua para el Río Futaleufú, Talleres de Educación Ambiental, mapeo de acceso al agua, Servidumbres de Conservación (RDC) y fotomonitorio de las riberas de la cuenca con un zumbido. .



¡Sigamos protegiendo la cuenca de Futaleufú juntos!

Reconociendo la magnitud y la urgencia de los retos climáticos y de biodiversidad a los que nos enfrentamos hoy en día, fomentamos la colaboración entre filántropos, fundaciones, empresas, gobiernos y sociedad civil para impulsar un cambio positivo.

¡Es hora de actuar!

¿Cómo donar?

Te invitamos a entrar a nuestro sitio web, desde el código QR para conocer las diferentes formas en las que puedas aportar.






www.futaleufuriverkeeper.org

 @futakeeper

 /futaleufuriverkeeper

 /futaleufuriverkeeper



FUTALEUFÚ
RIVERKEEPER
PATAGONIA